

# LES AFFREUX - Cie La Trouée

## FICHE TECHNIQUE

2016

Spectacle Théâtre, Marionnette, Ombre et Musique,  
adapté de l'album jeunesse de Wolf Erlbruch : *Les Cinq Affreux* ( éd. Milan).  
Public : à partir de 6 ans / Durée : 40 min

### ÉQUIPE EN TOURNÉE / contacts

2 comédiens (Juliette Belliard : 06.88.78.06.79 et Pierre Bernert : 06.74.08.37.85)  
+ la chargée de diffusion SANDRINE SESTER : 06.16.59.29.47, [cie.la.trouee@gmail.com](mailto:cie.la.trouee@gmail.com)

### MATÉRIEL AMMENÉ PAR LA COMPAGNIE

#### Décor :

- Sol de moquette 6 x 6m
- Caisses, objets, marionnettes, instruments de musique...
- 1 pont technique de 6 m, avec fond pendrillonné noir (pour les salles non-équipées)

#### Lumière : \*\*

- Projecteurs et petites sources lumineuses électriques (voir plan feu ci-après), Gradateur lumière, Contrôleur lumière DMX, 1 Ordinateur, 2 pieds lumière de face croisée, placés à la face, de chaque coté des gradins.

#### Régie autonome :

La régie lumière et son est faite par les comédiens. Les comédiens viennent avec le décor et les lumières en véhicule personnel - type fourgonnette (ou location en cas de problème)

### BESOINS ET CONDITIONS TECHNIQUES :

#### salle :

- le noir salle indispensable, un sol et des murs noir ou foncés
- un gradin pour 90-100 places en frontal dans l'alignement de l'espace de jeu.
- une lumière salle graduée

#### scène :

- ouverture : 6 m
- profondeur : 6 m (adaptable 5 x 5 (laisser 1 m pour le passage avant le premier rang)
- hauteur minimum: 3,50
- 3 alimentations électriques en direct, 2 pour les lumières et 1 pour le son (16 A)
- besoin d'un grand escabeau ou d'une échelle parisienne pour les réglages lumières
- gradinage indispensable - Jauge maxi : 90 -100 personnes \*

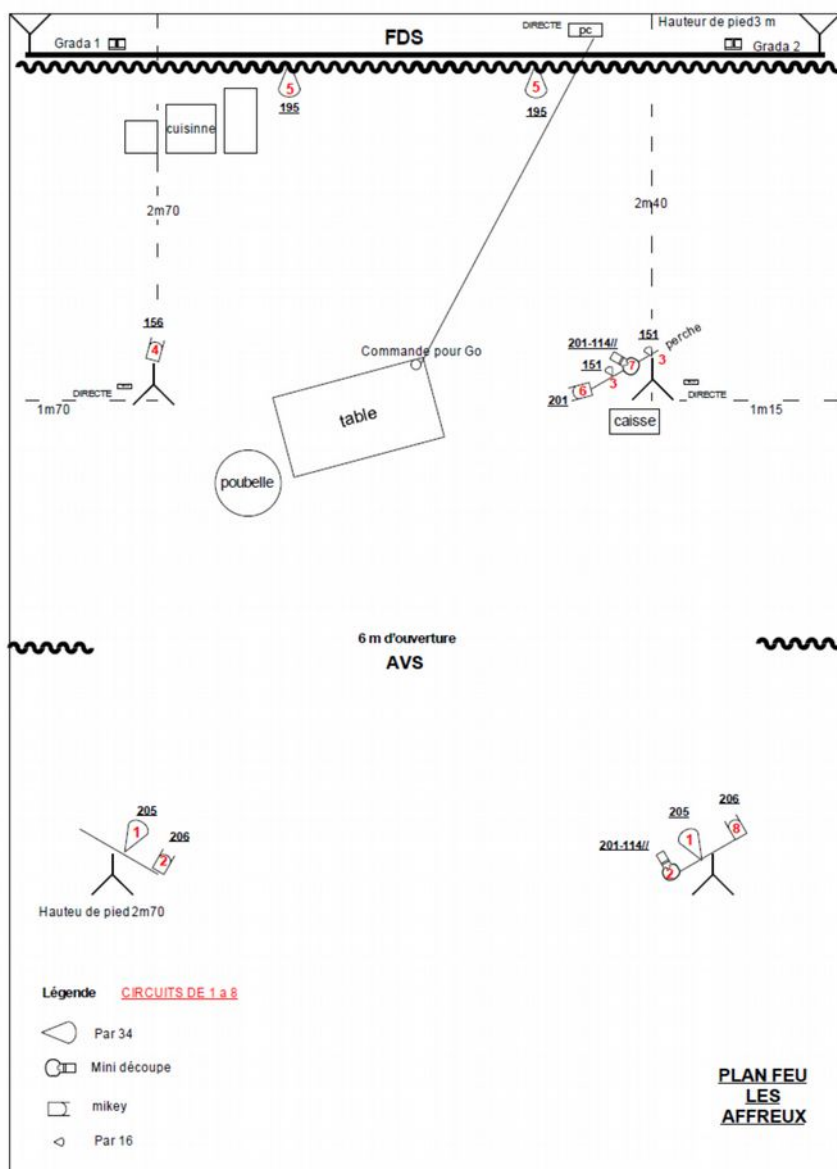
\* cette jauge est réduite pour une meilleur proximité et intimité avec le public. Le public devra être assis sur des gradins. En l'absence de gradins, le placement des spectateurs doit permettre une bonne visibilité au sol. Il est important pour nous de connaître la configuration de la salle pour réfléchir ensemble aux meilleures conditions.

#### \*\* option Lumières en salle équipée :

Dans le cas où nous jouons en salle équipée d'un pont de face, nous souhaitons utiliser vos projecteurs pour un gain de temps et une meilleure visibilité.

A la face, les projecteurs sont les suivants : 1 découpe 614 sx circuit 2 à cour, gélatine 201-114 + 4 PC 1000 w circuit 1, 2, et 8

Il en est de même avec les « contres » au lointain : 2 pars 34, gélatine 195, circuit 5  
(Veuillez trouver le plan feu ci-après)



**PLANNING d'accueil pour 1 représentation :**

**Montage : 6 h**

(dans les salles équipées, besoin d'1 technicien polyvalent 2h)  
 = 1 service de déchargement, montage des décors, des lumières et du son, soit 4h  
 + 2h de réglages lumières, et préparation pour les artistes avant de jouer.

**Représentation : 40 min**

Besoin d'une personne pour faire l'accueil public et le noir salle.  
 Nb : Les comédiens sont en coulisses avant l'entrée en scène

**Démontage : 1 h 30**

(20 min après la fin du spectacle)

**Chargement : 30 min**

Un coup de main sera le bienvenu pour le déchargement des décors, le montage et le démontage des lumières et du pont, et le chargement.

**Nombre de représentations possibles par jour : 2**

Petit + : Le spectacle parle de crêpes, si vous prévoyiez un goûter à l'issu des représentations, cela pourrait être une idée !

Les conditions de cette fiche technique doivent être remplies pour le bon déroulement du spectacle.  
 Nous restons à votre écoute pour des adaptations nécessaires ou des questions éventuelles.

Cordialement,

**La Cie La Trouée**

**L'organisateur :**

signature précédée de la mention « Bon pour accord » :